

# 脚手架教学法在“社会保障学”课程中的应用效果研究

谷 丽 程琳茜 刘晓涵

**摘 要:**“社会保障学”作为公共管理学科的一门专业基础课,为解决社会问题而开设,旨在培养能够从事社会服务工作的专业人才。该课程本身的知识点极具政策性与动态性,而学生又惯于被动接受知识,缺乏对理论知识的应用。如何提升学生利用理论知识解决实际问题的能力是该课程教学所面临的现实问题。脚手架教学法强调“以学生为中心”的理念,要求学生由被动的接受者、知识的灌输对象转变为知识意义的主动建构者,有利于学生问题解决能力的培养。基于此,将脚手架教学法引入“社会保障学”课程教学,通过对两组学生进行对照实验,探究脚手架教学法在实际教学中的应用效果。结果表明,在“社会保障学”课程中采用脚手架教学法可有效提高学生的 学习获得感,提高学生利用理论知识解决实际问题的能力。总之,脚手架教学法有助于学生知识、能力、价值等层面学习目标的达成,而且步骤简单易操作,适合推广。

**关键词:**脚手架教学法;三段式混合进阶教学;教学实践改革;“社会保障学”课程

## 1 引言

社会保障是一门研究人类社会保障实践活动及其发展规律,同时具有综合性与应用性的交叉学科。“社会保障学”属于公共管理专业的基础课,其课程内容综合了管理学、社会学和经济学的理论与方法,具有较强的实用性和建设性。同时,课程的公共性、民生性使其天然地具备大量思政元素<sup>[1]</sup>。课程总目标是培养具有实践思维和管理素养的“准公共管理者”,其知识目标是让学生能熟练地掌握相关概念原理,能力目标是促使学生具备问题解决能力与岗位胜任力,价值目标是使 学生能够构建起中国方案、中国话语体系。

“社会保障学”课程的内容必须紧跟国际社会保障发展前沿,并立足于国情,其动态性、

---

**作者简介:**谷丽,女,大连理工大学公共管理学院副教授,博士研究生,主要研究方向为科技政策、知识产权管理与创新,邮箱:guli@dlut.edu.cn;程琳茜,女,大连理工大学公共管理学院,硕士研究生,主要研究方向为知识产权治理,邮箱:chenglinxielx@163.com;刘晓涵,女,大连理工大学公共管理学院,硕士研究生,主要研究方向为公共人力资源,邮箱:1520957369@qq.com。

**基金项目:**教育部,国家本科教学质量工程项目“社会保障及管理”课程数字化建设,ZL2022119;教育部,第二批辽宁省线上线下混合式一流课程,社会保障及管理。

政策性极为突出,面对课程内容的快速更新和变化,学生往往知其然却不知其所以然,只能被动地去接受,甚至死记硬背。尽管学生的学习欲望强,但局限于书本内容,导致与社会现实和应用脱节<sup>[2]</sup>,缺乏学习获得感。此外,社会保障制度起源于西方,社会保障实践从一开始至今始终是国家意志的反应<sup>[3]</sup>,清醒客观地看待我国与其他国家的发展差距,探求适合我国国情的社会保障制度,始终是学生价值判断的难点所在。相应地,“社会保障学”的课程教学也面临着一些难题:如何帮助学生将理论知识活学活用?如何促进学生从简单的知识学习转向能够分析与解决社会保障问题的复杂学习?如何引领学生从全球视角思考我国社会保障事业的发展?如何帮助学生建立“我是准公共管理者”的目标?解决上述教学问题的核心是将理论知识的学习过程与社会现实情境、社会问题解决过程进行有机结合。国内学者对于如何提升“社会保障学”课程的学习效果进行了较为丰富的研究。王雄文认为“社会保障学”课程教学应以 OBE 教学理念为指导<sup>[4]</sup>;冯熠认为“以学生为中心”的教学改革路径可有效提升学生学习效果<sup>[5]</sup>;徐川川认为“社会保障学”课程的教学改革应当丰富教学内容,加强实践环节<sup>[6]</sup>;徐小言认为采取“线上+线下”的混合式教学模式有利于达成更优的教学效果<sup>[7]</sup>。已有研究偏向于提出一些笼统宽泛的教学理念,对如何通过改革教学方法来提升学生的学习效果这一问题的探索仍不够深入,缺少系统且可推广的教学手段来指导“社会保障学”课程的教学实践。

笔者在“社会保障学”课程的教学改革中提出了以“脚手架教学法”为中心的“三阶段混合进阶式”教学模式,即线上基础性学习、线上线下应用性贯通、线上挑战性检验,以期通过“脚手架教学法”为中心的教学模式来破解课程目标达成过程中所面临的痛点问题。本研究通过对照实验的方式,针对脚手架教学法在促进学生学习效果提升方面所发挥的作用进行检验。

## 2 脚手架教学法理论综述

“脚手架”理论源于苏联心理学家维果斯基所提出的“最近发展区”(zone of proximal development, ZPD)这一概念。维果斯基将“最近发展区”定义为“介于由独自解决问题所显示的实际发展程度,与经由成人指导或与有能力的同侪合作来解决问题所显示出的潜在发展程度之间的距离”<sup>[8]</sup>。换句话说,学生的发展有两种水平:一种是学生现有的发展水平,即能独立完成某一项任务的水平;另一种是学生在他人尤其是成人指导的情况下能够完成某项任务的水平。两者之间的差距就是“最近发展区”。

“脚手架”(scaffolding)原是建筑行业的术语,最先将该名词用于教学领域的是学者伍德,他借用这个术语来描述同行、成人或有成就的人在另一个人的学习过程中所施予的有效支持。伍德认为,一个完整的学习脚手架应包含以下六大要素<sup>[9]</sup>:

(1) 引发参与(recruitment):学习活动开始时,引发学生的学习兴趣与动力,使学生愿意继续参与后续的学习。

(2) 减轻学习负担(reduction in degree of freedom):教师可以将教材简化,减轻学习者的学习负担,使学习者比较能专注于他所学习的内容。

(3) 学习活动的方针管理(direction Maintenance):教师可以引导、规划适合学习者的学习方向,使学习内容不会过于杂乱。

(4) 指出所欲学习事物的关键特征(marking Critical features):必须运用各种方法引导学习者注意、观察各种事物的特征。

(5) 挫折的控制(frustration control):教师协助学习者在犯错或遇到瓶颈时减轻挫折感。

(6) 示范(demonstration):教师通过身教或示范的方式来促进学习者的学习,但在示范时,应从学习者的角度出发,用学习者比较了解并易于模仿的方式来示范。

脚手架教学法是一种以学生为中心的教学方法,教师在整个教学过程中扮演组织者、指导者、帮助者和促进者的角色,利用情境、协作、会话等学习环境要素充分激发学生的主动性、积极性和首创精神,最终达到“让学生对当前所学知识进行意义建构”的目的。脚手架教学法旨在促进学生能力的发展,与传统教学相比,它强调以学生为中心,要求学生由被动的接受者、知识的灌输对象转变为知识意义的主动建构者,教师的身份由知识的传授者、灌输者转变为促进学生主动建构知识意义的帮助者。由于维果斯基提出的“最近发展区”是会随着学习者的认知能力而变化的,因此,脚手架教学法具有可调节性,要求教师在教学过程中根据学生的能力水平提出相应的脚手架,总体上应呈现“教师的引导逐步减少,学生的主动性逐步增加”的趋势,逐步缩小学生独立完成任务时的“现有发展水平”和教师指导下的“潜在水平”之间的距离。随着学生能力水平的提高,教师适时地撤出脚手架,最终达到促进学生对知识的意义建构这一教学目的<sup>[10]</sup>。

在本研究中,脚手架教学法以帮助学生学习搭建社会保障知识的脚手架为基础,从社会实践问题入手,引导学生灵活调取知识模块,在脚手架结构基础上独立思考,探索分析,完成指定任务;教师在适当条件下逐步撤走脚手架,让学生能够利用课堂学到的知识独立完成更高阶的任务,最终将知识转化为能力。

### 3 教学实验设计与流程

#### 3.1 研究对象

本研究采用对照实验方法,研究对象为大连某985高校公共事业管理专业大三学生,年龄介于20~21岁之间,学生先修课程学习效果及学习接受能力无显著区别。在本研究中,除是否采用脚手架教学法外,其余条件可认为不会对实验结果产生影响<sup>[11]</sup>。在实验开始前,通过发放问卷的方式对学生的基本情况进行调查,问卷包含知识衔接、实践运用、社会问题认知情况3个方面,每方面设置5个题项,共15题。如“你是否觉得新课程的学习很有难

度”“你是否感到难以将学过的知识运用在现实生活中”“你是否认为社会保障学需要花费较多的时间进行学习”等。结果显示,有 18 位学生难以将专业课程和基础课程的知识进行衔接,14 位学生不会将理论方法运用在实践中,15 位学生对社会问题存在认知局限。结合调查结果以及“社会保障学”课程的教学现状,发现学生的学习效果达成情况较差。采用等距随机抽样的方法将研究对象分为实验组(14 人)和对照组(14 人),实验组和对照组分别是两个平行班级,授课教师、授课内容及教学进度均保持一致。

### 3.2 教学资源

本研究选取高等教育出版社 2019 年出版的《社会保障概论》作为课程教材,教材编写质量高,逻辑线索清晰,知识点突出。线上教学资源选取国家智慧教育公共服务平台上“人人应该知道的社会保障”这一优质慕课。同时,结合本校实际情况对课程内容进行重构,在融入前沿性与时代性的基础上,在本校超星学习通金课建设平台开发“社会保障及管理”在线课程。线上资源主要发布在学习通平台,包括 100 个视频资料、62 篇文献资料、119 道练习题题库和 12 个 PPT 课件。线下资源包括 100 余份实践调查研究报告、73 例课程思政案例、10 余次课堂授课。

### 3.3 教学设计

本研究将学生随机分到两个平行班,采用脚手架教学法进行教学的班级是实验组,未采用的则是对照组。两个班级在同一学期进行 32 学时的教学活动。实验组班级实施了“线上基础性学习——线上线下应用性贯通——线上挑战性检验”的三阶段混合进阶式教学模式,按照“搭建脚手架——创设情境——独立探索——协作学习——效果评价——撤走脚手架”的步骤进行教学,对学生课前、课中、课后的学习情况做出要求及监督。课时分布为线下 24 学时、线上 8 学时,共计 16 次课,每次课时长为 90 分钟。其中,线上 8 学时设计为 4 次完整的线上课程,根据教学需求穿插在线下课程之间。线上课程的学习内容主要涉及基础知识部分,要求学生在超星学习通平台进行自学,并完成相应的测试及讨论。线下 24 学时设计为 12 次完整的课堂教学,整个教学过程依据脚手架教学法,采用三阶段混合进阶式教学模式,按照学校教学日历的要求进行教学,根据学生课前学习情况对重难点进行针对性的教学。

对照组采用传统教学法展开教学,课前学生进行线上自主学习,课中主要采用教师讲授的方式进行教学,由教师根据《社会保障概论》课程教材制作 PPT,课后作业布置与实验组相同。线上线下学习资源同步向对照组学生开放,对照组的课时分布也是线下 24 学时、线上 8 学时,共计 16 次课,每次课时长为 90 分钟。实验组与对照组的教学设计如表 1 所示。

表1 实验组与对照组教学设计比较

教学对象	对照组	实验组
	公管 01 班(14 人)	公管 02 班(14 人)
教学内容	第一部分:社会保障工作基础 第一章 社会保障概述 第二章 社会保障管理体系 第三章 社会保障基金管理 第四章 社会保险体系 第二部分:社会保障实务 第五章 老年社会保险 第六章 医疗社会保险 第七章 工伤社会保险 第八章 失业社会保险 第九章 生育社会保险 第十章 社会福利 第十一章 社会救助 第十二章 社会优抚	第一部分:社会保障工作基础 第一章 社会保障概述 第二章 社会保障管理体系 第三章 社会保障基金管理 第四章 社会保险体系 第二部分:社会保障实务 第五章 老年社会保险 第六章 医疗社会保险 第七章 工伤社会保险 第八章 失业社会保险 第九章 生育社会保险 第十章 社会福利 第十一章 社会救助 第十二章 社会优抚
教学资源	中国大学慕课“人人应该知道的社会保障”课程,本校超星学习通金课平台“社会保障及管理”在线课程,学习通平台持续更新发布 100 个视频资料、62 篇文献资料、119 道练习题题库、12 个 PPT 课件以及 73 例课程思政案例库	中国大学慕课“人人应该知道的社会保障”课程,本校超星学习通金课平台“社会保障及管理”在线课程,学习通平台持续更新发布 100 个视频资料、62 篇文献资料、119 道练习题题库、12 个 PPT 课件以及 73 例课程思政案例库
授课教师	谷丽	谷丽
授课方式	以“脚手架教学法”为中心,采用“线上基础性学习——线上线下应用性贯通——线上挑战性检验”的三阶段混合进阶式教学模式进行教学	采用传统教学方式,教师讲授学生听讲
作业布置	线上学习及检测作业,线下调研作业	线上学习及检测作业,线下调研作业

### 3.4 研究流程

研究共分为三个阶段:前实验阶段、实验阶段、后实验阶段。

前实验阶段就是在实验开始前,对 28 位学生开展问卷调查,了解学生学习社会保障学的情况以及他们的学习态度;依据脚手架教学理论以及学生目前的知识水平,对“社会保障学”课程的教学大纲、教学内容进行设计。

在实验阶段,针对实验组教学班,在脚手架教学法六个环节的基础上<sup>[12]</sup>进行“线上基础性学习——线上线下应用性贯通——线上挑战性检验”的三阶段混合进阶式教学实践。具体包括:

(1) 线上基础性学习。课前,学生进行线上自主学习,在 SPOC 平台展开讨论和师生问答,通过学习通平台完成题库测试题,阅读课程思政案例库素材,完成课程思政案例情境准备。

(2) 线上线下应用性贯通(课堂授课)。在课堂上,学生带着有准备的大脑开启学习,教师则将脚手架教学法的六个环节贯穿整个课堂,重点讲解学生的理解难点并开展案例讨论,实时调整教学方案。六个环节的具体做法是:①搭建脚手架——在学生完成课前知识准备和课前反馈的基础上,教师对课程教学重难点进行解读,引导学生积极思考,帮助学生搭建脚手架。②创设情境——在课堂上,教师给出知识点的具体案例情境要素,让学生带着实际问题跟随教师思路进入相应情境,书本上晦涩的问题变得立体形象起来,引发学生进行深度思考。③独立探索——教师将学生分成小组,委派代表上台实操,其余学生自行在草稿纸上进行操作,根据已经建立的脚手架知识结构进行案例讨论与分析。④协作学习——为了检验学生对于知识掌握的相关情况,组织学生进行组组互评,相互指出各组的问题和不足,使学生初步构建的知识结构得到交叉验证和反思。⑤效果评价——在互动评价之后,教师对案例分析进行归纳,引导学生积极发言,对学生的知识掌握情况进行评价,并且明确脚手架知识构建的要素和结构。⑥撤走脚手架——教师根据学生掌握知识的水平与能力,逐步撤走脚手架,并根据学生能力水平布置差异化的学习任务,让学生结合课堂所学知识独立完成高、中、低阶任务,实现从知识到能力的跨越。

(3) 线上挑战性检验。课后,学生根据课堂所学内容,针对指定的调研话题自主设计研究方案,深入实践进行社会调查,并形成相应的调研报告,完成线上挑战性检验,实现对知识结构的进一步巩固与完善。

所谓的后实验阶段就是每次课后都根据课堂教学内容给实验组和对照组学生布置相同的测试题,由教师分别评分,并记录平均分,观察学生的学习进展。与此同时,每一次教学后,教师要复盘实验组 14 名学生的学习效果,根据实验组的测试成绩不断调整后续教学计划<sup>[13]</sup>。32 学时的课程结束后,对两个班级共 28 名学生进行一次测验,对实验组与对照组学生的成绩进行对比,分析实验组平行班的教学效果,并在课程结束后对学生进行访谈,了解学生的感受。

### 3.5 教案范例

接下来,以“我国基本养老保险全国统筹”这一教学单元为例,详细说明脚手架教学法在“社会保障学”课程教学中是如何应用的(具体教案范例见附录 1)。

#### 3.5.1 线上基础性学习

课前学生根据学习指引单完成我国基本养老保险全国统筹和成本收益分析方法的线上视频资源学习,并完成讨论和师生问答;学生通过阅读课程思政案例库中基本养老保险全国统筹和成本收益分析方法的相关资料来做好前期的情境准备。

#### 3.5.2 线上线下应用性贯通

搭建脚手架:教师根据学生测验情况查漏补缺,搭建“成本收益分析方法”的脚手架知识结构,首先对成本收益分析方法的内涵进行解读,其次分析成本收益分析方法的应用场景,最终搭建成本收益分析方法的脚手架知识结构。

**创设情境:**教师给出基本养老保险全国统筹案例情境要素,让学生带着问题进入案例情境。基本养老保险的统筹层次决定了一个国家或地区动员养老资金的能力,统筹层次越高,其动员养老保险资金的能力就越强,抵御风险的能力就越强。然而,全国统筹意味着基本养老保险在全国被分成31个统筹单位,各统筹单位之间各自为营,难以实现基本养老保险省区之间资源的协调与配置。

**独立探索:**将学生分成小组独立思考,委派学生代表上台进行实操展示,其余学生自行在纸上进行操作。在教师的启发引导下,按照成本收益分析法的鹰架知识结构,探索全国养老保险统筹的决策可行性。结合课前学习笔记,在老师引导下分组讨论,整理基本养老保险全国统筹的相关信息,并实时查阅相关政策、数据、文献等,从地区内、地区间、央地博弈等方面理清鹰架知识结构与实际问题的结合点。

**协作学习:**教师组织学生进行组组互评,通过分析和对照各组之间成本收益分析结果,相互指出各组结论的问题和不足,教师对互评中存在的问题进行纠正。

**效果评价:**教师组织学生进行小组互评,对各组的实操展示结果进行点评,随后教师对案例分析进行归纳,引导学生积极发言,对学生的知识掌握情况进行效果评价,并进行小组积分奖励。

**撤走脚手架:**让学生根据社会保险的其他四类险种,尝试自主设计适合的知识框架,并进行社会调查和分析,对各类社会保障制度进行评价和尝试创新设计。

### 3.5.3 线上挑战性检验

课后,学生可以根据自己的情况选择保险类型和设计方案,并形成调查研究报告,完成线上挑战性检验。线上任务为完成学习通平台上发布的思考题,学生须在下次课前完成,并在系统中完成互评打分,教师在下次课前完成教师评阅,同时,学生要完成下一单元课程的慕课学习。

## 4 研究结果与讨论

### 4.1 实验组与对照组观察结果

经过32学时的授课,与对照组相比,实验组利用理论知识解决实际问题的能力显著提高,具体体现在以下几方面。

#### 4.1.1 课前线上资源学习情况

实验组学生平均线上课程访问次数达107次,平均学习时长达918分钟,任务完成度为100%;对照组学生平均线上课程访问次数为60次,平均学习时长为403分钟,任务完成度仅为40%。可见采用脚手架教学法,有利于学生带着有准备的大脑进入课堂,丰富的线上资源得到了学生的充分利用,较传统教学方法而言,实验组学生解决实际问题的动力有所提升。学生线上资源学习情况如图1和图2所示。

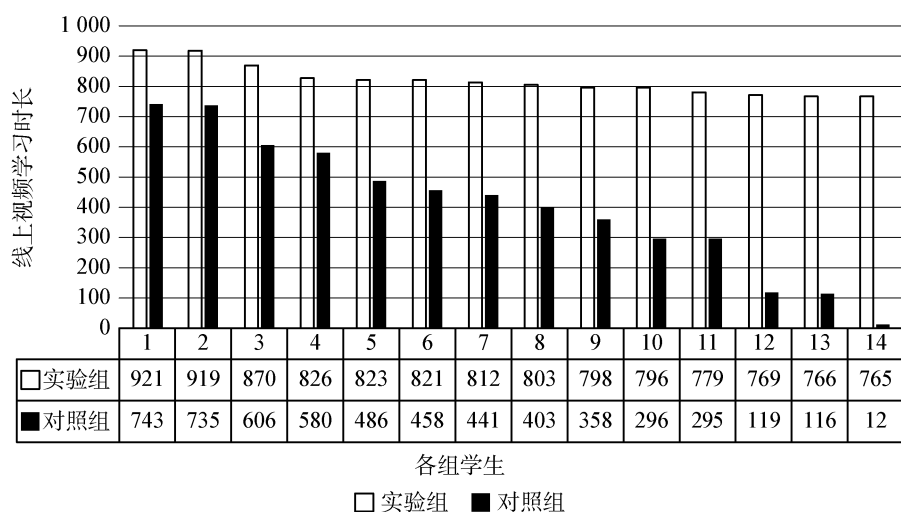


图 1 学生线上学习时长对比

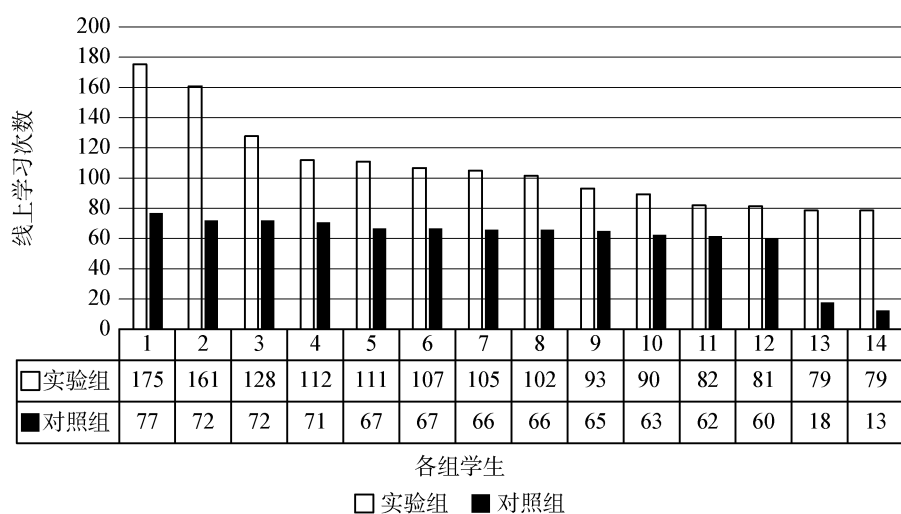


图 2 学生线上学习次数对比

#### 4.1.2 课堂问题讨论回复情况

在 32 学时的授课过程中,两个教学班均发布了 16 次讨论。从参与讨论的人数来看,实验组中每次回复均为 14 人,回复字数平均为 200 余字,讨论内容丰富,视角较为全面;对照组中平均每次回复人数为 10 人左右,回复平均字数为 70 余字。相比于实验组的学生,对照组的学生参与课堂讨论的积极性更高,并且对于讨论问题的理解更为深入。实验组和对照组学生的讨论议题相同,对照组学生发表的观点大多停留在问题本身,缺乏深入探索问题本质的精神和主动性,更多为机械完成讨论任务;而实验组学生面对讨论问题则具有探索精神,试图运用课堂知识来解决讨论问题,探索问题背后的根源,其学习主动性和知识运用能力都得到了较好的体现。



可见,脚手架教学法有利于引导学生深入问题情境,针对现实问题积极主动发表自身观点,学生解决实际问题的能力也有所提高。我们以“我们为什么能建成世界最大的社会保障体系”这一讨论话题为例,对两组学生参与课堂讨论的相关情况进行了对比(详见附录 2)。

#### 4.1.3 课后调研报告份数及质量

实验组教学班对学生分组后,在每次课程结束后布置差异性学习任务<sup>[14]</sup>,鼓励学生深入实践,进行调研,发现社会问题,并尝试用所搭建的脚手架知识结构自主解决问题。在 32 学时的学习过程中,实验组学生产出调研报告 7 份,进行课堂汇报和情景模拟 10 余次,调研报告中展示了学生的调查数据及相关分析,报告质量较高;对照组学生的调研报告产出仅有 4 份,报告中大部分为文献堆砌,查重率较高,缺乏学生自身的深入思考,报告质量低下。可见,相较传统教学方法,脚手架教学法有利于引导学生深入实践,主动发现社会问题并尝试解决。实验组学生形成的调研报告情况如图 3 和图 4 所示。



图 3 实验组学生调查汇报部分展示

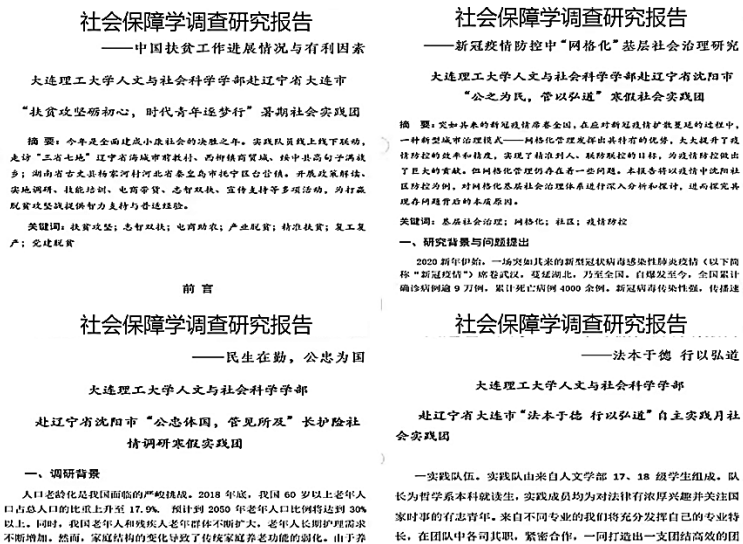


图 4 实验组学生调查报告部分展示

## 4.2 教师反馈结果

教师反馈主要由学校组织的教学督导听课评价与授课教师自评构成。其中,教学督导评价指标包括课程思政、教学内容、教学方法、教学态度、教学效果五大方面。教学督导在听课后填写的听课记录表包括评价意见、评定分数及等级。而教师自评则通过每次授课后的反思记录产生,教师持续观察教学效果并实时调整授课节奏和环节,通过一学期的反思与观察对教学效果进行了自我评价。

### 4.2.1 知识目标的达成

采用脚手架教学法,学生掌握了社会保障专业特色知识,重点掌握成本收益分析方法的知识架构。丰富的线上资源库和高阶任务有利于驱动学生积极主动地完成课前的线上学习,学生之间自发地进行课前测验完成度和准确度的比拼,这使得学生们能够带着有准备的大脑进入线下课堂,带着预习时产生的问题参与课堂讨论和比赛,自然地激发了学生的求知欲和参与力,且能在课后继续深入实践、进行调研。破解了学生“重成绩轻能力”“学习动力不足”的痛点问题。

### 4.2.2 能力目标的达成

从实验组与对照组的观察结果来看,实验组学生已具备解决实际问题的动力、能力和实力,并且具备从事社会保障相关领域的决策、咨询、组织、服务的实践能力和岗位胜任力<sup>[15]</sup>;学生实践和创新力有所提升,竞赛成绩突出。根据学习进度组织学生分组进行“半开放命题”的调研,并在课上展示调研结果,学生通过调研活动能够把所学理论知识与社会现实联系起来,其实践能力和岗位胜任力获得了提高。

### 4.2.3 价值目标的达成

课程启发了学生对社会保障现实问题和未来发展的思考,就某些问题提出建设性的“中国方案”,确立了明确的社会保障价值话语体系。课程思政案例库也发挥了一定的育人实效。遵循“以立德树人为根本,培养经世济民的复合型人才”的育人理念,根据章节知识内容,构建了体现中国特色社会主义社会保障实践特色的典型案例,将其应用于案例学习和线上自主学习。通过对课程思政案例库的持续维护和更新,激发了学生了解现实的兴趣和分析解决实际问题的原动力,破解了学生“社会认知局限”“理论方法不会用、用不好”的痛点问题。

## 4.3 学生反馈结果

学校教务系统在课程结束后向学生发放课程效果调查问卷,包括教学效果、教学态度、教学内容三个方面的评价。对照组学生问卷填写度仅为41.38%,部分学生认为“课程内容对我非常有用,课程所学对我今后学习、工作和生活有很大价值”,课程的重要性得到了学生的认可,但是学生的学习主动性和积极性未出现明显提高。

实验组学生问卷填写率达到100%,课程获得学生高度认可。实验组平行班采用脚手架

教学法进行授课,学生对课程的评价很高,平均分达到 98.62 分。实验组学生反馈情况如下:

(1) 关于“在‘社会保障学’课程线上线下结合的教学方式中你有哪些收获”这一问题,学生认为:“线上线下教学资源丰富,学习方式更有趣、更灵活。”“预习——授课——复习一体化,能更好地巩固知识。”“通过课前预习对课上的内容有初步的理解,提高学习效率。”

(2) 关于“‘课前预习——课中讨论——课后总结’的学习方式中你的参与程度如何”这一问题,学生表示:“课前预习、课中讨论都在学习通上参与了,课后总结通过自己的笔记和 PPT 来完成,加强了对知识的吸收。”“课上的互动激发了学习动力。”“每次都按时完成,有额外时间还会做笔记。”“课后的调研让我深刻地了解了现实。”

(3) 关于“请举例课程学习过程中你印象最深的环节和部分”这一问题,学生认为:“小组展示,通过前期资料搜集和做 PPT 时的归纳总结,让我更好地弄懂了知识脉络。”“印象最深的部分是课堂上的抢答和随机选人环节,能够让我对知识点的记忆更深。”

(4) 关于“在接下来社会保障学教学中,你有哪些意见和建议”这一问题,学生认为:“可以进一步增强线上资源与线下学习的契合性,适当对线上学习内容进行讲解。”“可以多增加讨论。”“更多提问,让大家都参与进来。”

可见,实验组学生对课程的反馈比较积极,通过实施脚手架教学法,学生建立了对“社会保障学”这门课程的学习兴趣,并具有了独立思考的能力,同时也增强了学习获得感。

#### 4.4 课程建设成果丰富

在整个研究中,教师一直遵循“以学生为中心”的教育理念,构建了以“脚手架教学法”为中心的三阶段混合进阶式教学模式,并将其运用于“社会保障学”课程的教学改革,实现了对传统教学方法痛点问题的有效破解。整体而言,课程改革与建设成果丰富。“社会保障学”课程于 2022 年获批“线上线下混合式”省级一流本科课程;“社会保障及管理”课程数字化建设项目获批国家本科教学质量建设工程;课程负责人积极参与教学竞赛,并多次荣获一等奖,在同类课程建设中发挥了一定的示范辐射作用,为其他教师开展课程教学改革与创新提供了理论参考以及实践层面的借鉴。

## 5 结语

本研究通过对照试验方法,探究了脚手架教学法在“社会保障学”课程教学中的应用效果,并得出以下主要结论:

第一,通过实施脚手架教学法,学生产生了对社会保障学的学习兴趣,并达成了“我是准公共管理者”的价值目标。

第二,通过脚手架的辅助作用,学生能够独立思考,运用理论知识进行案例分析、解决实际问题,增强了学生的学习获得感。

第三,从实验观察指标以及教师和学生的反馈来看,学生利用理论知识解决实际问题的能力有所提高,说明脚手架教学法对于促进学生能力提高具有可行性和有效性。

总之,脚手架教学法在线上线下混合式教学中起到了良好作用,适合在社会保障及管理类课程的教学中推广。在未来的教学实践活动中,应当充分认识到脚手架教学法的作用,学校、教师、学生多方共同参与,促进学生学习效果的提高、能力的获得。

### 参考文献

- [1] 陈晓红,丁航. 新文科背景下人文社科类专业改造升级路径探索[J]. 黑龙江教师发展学院学报, 2022, 41(11):32-35.
- [2] 谭晓辉. 对社会保障概论课程教学改革的探索[J]. 求实, 2010(S2):256-257.
- [3] 赖志杰,李春根,方群. 论社会保障学的课程思政价值与实践路径[J]. 社会保障研究, 2022(2): 95-102.
- [4] 王雄文. OBE理念下《劳动与社会保障法》课程教学创新的路径探索——基于D学院的实践[J]. 法制博览, 2023(30):27-29.
- [5] 冯熠. “以学生为中心”的劳动与社会保障法学课程教学改革探索[J]. 广西教育, 2023(15):152-154+168.
- [6] 徐川川,秦玲,张国丽. “社会保障学”课程教学困境与教学改革探究[J]. 文教资料, 2023(9): 178-181.
- [7] 徐小言. 应用型高校“线上+线下”混合式教学模式探索——以“社会保障概论”课程为例[J]. 科技风, 2022(23):66-68.
- [8] 高艳. 基于建构主义学习理论的支架式教学模式探讨[J]. 当代教育科学, 2012(19):62-63.
- [9] WOOD DJ, BRUNER JS, ROSS G. The role of tutoring in problem solving [J]. Journal of Child Psychiatry and Psychology, 1976(17) pp. 89-100.
- [10] 吴军其,吴飞燕,张萌萌. 数据驱动的协作学习脚手架模型构建与应用[J]. 教育研究与实验, 2023(4): 128-136.
- [11] 龚玲,王力娟. 测试效应对于提升工科课程学习效果的作用研究[J]. 中国大学教学, 2023(4):76-83+91.
- [12] 莫芮. 论教学设计的脚手架[J]. 教育科学论坛, 2015(17):5-8.
- [13] 吴粉华. 脚手架理论在高职英语教学中的应用[J]. 海外英语, 2021(20):284-285.
- [14] 李玉蓉,尹诗白,陈中普. 项目式学习在“数据库原理及应用”课程差异化教学中的应用效果研究[J]. 教学学术, 2023(1):44-54.
- [15] 李子建,邱德峰. 反思教学的对称性[J]. 华东师范大学学报(教育科学版), 2022, 40(7):27-7.

---

## Social Security and Management “IPCE Four-in-One” Construction and practice of teaching system

Gu Li, Cheng Linxi, Liu Xiaohan

**Abstract:** As a basic course of public administration, social security was established to solve social problems and is the main position for cultivating professionals engaged in

social services, but because of the strong characteristics of policy and dynamics, students often passively accept knowledge and it is difficult to apply theoretical knowledge to solve practical problems. How to help students put their knowledge into practice and improve their learning effect? How to improve students' ability to use theoretical knowledge to solve practical problems? Scaffolding teaching method was used in the social security course, and the two groups of students were subjected to control experiments to explore the role of scaffolding teaching method in practical teaching. The results show that the use of scaffolding teaching method in the teaching of social security courses can effectively improve students' sense of learning acquisition and improve students' ability to use theoretical knowledge to solve practical problems. In short, the scaffolding teaching method helps students achieve their knowledge, ability, and value goals, and the steps are simple and clear, which is suitable for promotion.

**Key words:** scaffolding pedagogy, three-stage mixed advanced teaching, teaching practice reform, social security course

#### 附录1 “我国基本养老保险全国统筹”教案范例

课程名称	社会保障学	专业年级	公共事业管理大三年级
学时安排	2学时(线上0.5学+线下1.5)	授课人数	14
授课内容	我国基本养老保险全国统筹成本收益分析方法		
教学目标	<p>1. 知识目标 学生能够描述养老保障的覆盖范围,分析养老保险基本来源与筹资方式,辨析养老保险的享受资格、待遇水平、基金运营、管理体制等基本内容,学生能够建构自己的成本收益分析方法知识架构,能明确说明养老保险的责任承担模式。</p> <p>2. 能力目标 学生能具备综合融通的系统思维,能运用管理学、经济学的基本理论和经典研究方法,结合大数据、互联网+等,运用现代科技、信息技术和人工智能、运用算法对社会保障现实问题和未来发展进行思考。具备解决实际问题的基础能力,具备从事社会保障相关领域的决策、咨询、组织、服务的实践能力和岗位胜任力;具备基本理论分析的推演能力,能够熟练使用专业分析方法——成本收益分析法。</p> <p>3. 价值目标 学生能形成对社会问题、政府行为的专业认知,能客观分析、评价世界各国的社会保障理念、方案与成效,能就某些问题提出建设性的“中国方案”,学生从“以知识学习为主的公共管理学生”转变为具有实践思维和管理素养的“准公共管理者”。</p>		
教材资源	<p>1. 教材选取 《社会保障概论》,邓大松等编写,高等教育出版社,2019年出版。选取马工程重点教材,编写质量高,逻辑线索清晰,知识点突出,线上资源配套完善,有力支持教材选取的恰当性和合理性。</p> <p>2. 教学平台 超星学习通大学金课建设平台。</p> <p>3. 教学资源 线上资源:选取国家智慧教育公共服务平台中优质资源中国大学慕课“人人应该知道的社会保障”课程,结合本校实际情况对课程内容进行重构,在融入前沿性与时代性的</p>		

(续表)

	<p>基础上,在本校超星学习通金课建设平台构建“社会保障学”在线课程;学习通平台持续更新发布 100 个视频资料、62 篇文献资料、119 道练习题题库和 12 个 PPT 课件。</p> <p>线下资源:总结形成的 100 余份实践调查研究报告、73 例课程思政案例库、课堂授课 10 余次。</p>
过程与方法	
教学步骤	目标
<p>一、线上学习(25 分钟)</p> <p>1. 课前,教师在超星学习通发放学习指引单,引导学生完成我国基本养老保险全国统筹和成本收益分析方法的线上视频资源学习。</p> <p>2. 在完成线上视频学习后,学生进行自学检测,并开展关于基本养老保险全国统筹讨论和师生问答。</p> <p>3. 学生通过学习课程思政案例库中基本养老保险全国统筹和成本收益分析方法的相关资料和视频情境让学生做好前期情境准备,学生熟悉案例情境,对成本收益分析方法有一定的了解,带着问题和饱满的学习热情准备进入线下课堂的学习。</p>	<p>激发学生的学习兴趣和学习欲望,使学生带着有准备的大脑进入课堂。</p>
<p>二、搭建脚手架(15 分钟)</p> <p>教师根据学生检测情况查缺补漏,完成“成本收益分析方法”知识脚手架结构的搭建。具体如下:</p> <p>1. 成本收益分析方法内涵解读:“成本收益分析方法”是用于多个性质不同的投资项目或决策方案之间的成本和收益的对比。通过权衡收益与成本来评价公共项目可取性的一种系统经济分析方法,成本收益分析可用于评估一个项目或方案的社会经济价值,比较几个方案的社会经济收益的差别,分析论证同一领域的不同项目或不同领域的各个项目的社会经济收益,为有效的决策提供大量有用的信息和参考性的意见。成本收益分析方法一般有净现值法(NPV)、现值指数法和内含报酬率法三种。</p> <p>2. 成本收益分析方法应用场景:成本收益分析法(Cost Benefit Analysis CBA)用于公共经济行为中投资项目或决策方案各类的成本和收益的对比,作为公共支出决策的依据。</p> <p>3. 成本收益分析方法脚手架知识结构搭建。</p>	<p>帮助学生查缺补漏,构建完整的脚手架知识结构。</p>
<p>三、创设情境(10 分钟)</p> <p>接下来,教师给出基本养老保险全国统筹的案例情境要素,带着实际问题,引导学生进入情境,具体如下:</p> <p>基本养老保险的统筹层次决定了一个国家或地区动员养老资金的能力,统筹层次越高,动员养老保险资金的能力就越强,抵御风险的能力就越强。然而,全国统筹意味着基本养老保险在全国被分成 31 个统筹单位,各统筹单位之间各自为政,难以解决基本养老保险省区之间资源的协调与配置,那么养老保险基金全国统筹的成本和收益有哪些?如何实现养老保险基金的全国统筹呢?</p>	<p>使书本上晦涩的知识立体生动起来,引发学生解决实际问题的进一步思考。</p>
<p>四、独立探索(15 分钟)</p> <p>将学生分成小组独立思考,委派学生代表上台进行实操展示,其余学生自行在纸上进行操作。在老师的启发引导下,形成一定的知识模式,按照成本收益分析法的脚手架知识结构,探索全国养老保险统筹的决策可行性。面对案例中大量的基本信息,刚经过理论学习的学生们发现,基本养老保险全国统筹的直接成本较为显著,但间接成本变化复杂,因素繁多,在目前认知下尚不够清晰,如何更全面地找到间接成本毫无头绪。</p>	<p>引导学生初步掌握运用成本收益分析方法的应用方式。</p>

(续表)

教学步骤	目标
<p>结合课前学习笔记,在老师引导下分组讨论,整理基本养老保险全国统筹的相关信息,并实时查阅相关政策、数据、文献等,从地区内、地区间、央地博弈等方面展开,并理清了脚手架知识结构与实际问题的结合点。</p>	
<p>五、协作学习(10分钟)</p> <p>为了检验成本收益分析方法的初步结论,大家进入了小组互评的互动过程,通过分析和对照各组之间成本收益分析结果,相互指出各组结论的问题和不足,使初步构建的知识结构得到了交叉验证和反思。</p>	<p>引导学生进一步掌握运用成本收益分析方法解决实际问题的能力。</p>
<p>六、效果评价(10分钟)</p> <p>教师组织学生上台实操展示结果进行点评,指出其中存在的问题并给予纠正。随后,教师对此案例分析进行归纳,表明养老金全国统筹已取得成效在互动评价之后,教师对案例分析进行归纳,引导学生积极发言,对学生的知识掌握情况进行评价,并且明确脚手架知识构筑的要素和结构。</p> <p>在评价后,教师展示赴四川省调研的数据,使学生更加直观地感受到大数据在养老保险统筹中的使用,并对学生提出的问题进行课堂指导与讨论。启发学生结合大数据、互联网+等现代化信息技术,引导学生对社会成本收益分析方法在我国基本养老保险全国统筹中的运用进行思考。</p>	<p>从老师和学生的反馈中进一步完善脚手架知识结构。</p>
<p>七、撤走脚手架(5分钟)</p> <p>教师根据学生掌握知识的水平与能力,逐步撤走脚手架,并且给学生布置分层、因人而异的学习任务,让学生结合课堂中学到的知识独立完成高、中、低阶任务目标,实现从知识到能力的跨越。让学生根据社会保险的其他四类险种,医疗保险、工伤保险等,尝试自主设计适合的调研方案,并进行社会调查和分析,对各类社会保障制度进行评价和创新设计的尝试,学生可以根据自己的情况选择保险类型和设计方</p> <p>案,并形成调查研究报告,完成线上挑战性检验。具体任务设置如下:</p> <ol style="list-style-type: none"> <li>1. 调查分析: 我国基本养老保险全国统筹还存在什么问题?用成本收益分析方法提出解决方案。根据成本收益分析方法知识结构撰写报告。9月25日15:00前,在学习通系统中提交。9月26日20:00前,在学习通系统中完成互评和测试题。</li> <li>2. 预习作业: 9月27日前完成观看线上慕课第六章第二节的教学视频,完成预习题测验,熟悉第六章第2节课所用案例素材。</li> <li>3. 小组调研: 第四小组“比较人社部、××人社厅、××市人社局官方网站,调研发现各部门功能定位的差异”,10月18日前形成调查报告,下周汇报。</li> </ol>	<p>完成不同类型的任务,实现从理论学习到实践运用的能力迁移。</p>

## 附录2 学生课堂问题讨论回复情况对比

序号	实验组学生讨论情况	对照组学生讨论情况
1	<p>坚持党的领导,纵览全球,协调各方。坚持以人民为中心,通过立法等方法保障人民生活权益。顺应时代发展潮流,和平与发展是时代主题,以经济建设为中心,发展生产力,提高人民生活水平。实事求是,先试点,再推广。</p>	<p>中国共产党坚持以人民为中心,将人民利益放在首位,大力发展我国社保体系。</p>



(续表)

序号	实验组学生讨论情况	对照组学生讨论情况
2	<p>中国特色社会主义制度的优势。中国共产党领导是中国特色社会主义最本质的特征,是中国特色社会主义制度的最大优势。中国共产党的根本宗旨是全心全意为人民服务。除此之外,还有集中力量办大事的优势。近年来我国生产力发展,经济水平提高,借鉴发达国家社会保障体系的经验,结合中国国情,建成中国特色的社会保障体系。</p>	<p>中国共产党的坚强领导,以人民为中心的发展思想,社会主义制度集中力量办大事的优势,社会主体的广泛参与。</p>
3	<p>中国的社保体系建设有着集中统一的领导和规划,有能力在人数众多的国家进行长期的总体规划和设计。西方的社保体系仅仅是为了缓和社会矛盾的举措,也就是本质上具有片面性和临时性,并不是真正地为了全体人民的权益而做出的规划,仅仅是对于不同阶段社会矛盾的缓和。中国的社保体系建设建立在社会主义制度上,是真正地为全体人民谋福利、做保障,现实和理论上都具有长远规划的特征。</p>	<p>因为我国人口众多,中国特色社会主义制度具有优越性,我国坚持以人民为中心的发展思想,且我国经济水平不断发展。</p>
4	<p>中国特色社会主义制度具有显著优势,中国共产党领导是中国特色社会主义最本质的特征,是中国特色社会主义制度的最大优势。中国特色社会主义制度的显著优势保证了社会保障建设的高效率。比如,坚持人民代表大会制度的根本政治制度,中国共产党领导的多党合作和政治协商制度、民族区域自治制度以及基层群众自治制度等基本政治制度,确保党中央集中统一领导和国家制度统一、政令统一。这从根本上保证了社会保障建设的有力有效推进。又如,我国长远战略规划,包括社会主义现代化建设“三步走”战略、新时代中国特色社会主义发展的战略安排及连续不断的五年规划等,保证了我国社会保障建设的连续性和可持续性。</p>	<p>我国人口多、基数大;我国有中国特色社会主义制度的优势;中国共产党的正确领导;中国公民的积极配合。</p>
5	<p>中国共产党的统一领导;中国特色社会主义制度的优势;合理借鉴国外社会保障制度的经验,吸取教训;改革开放经济的高速发展为建立社会保障制度提供保障。</p>	<p>党的坚强领导;全国上下一盘棋,集中力量办大事;人口基数大;经济发展;政策不断调整,满足发展需要;公民参与。</p>
6	<p>首先,我国坚持中国特色社会主义制度,坚持党的领导;其次,我国人口数量多,社会保险需求大;再次,我国社会保障体系也在随着经济社会发展进行改革和发展。</p>	<p>党的领导,社会主义制度的优越性,集中力量办大事,我国经济的快速发展。</p>
7	<p>需求大:人口数量庞大,社保需求量大。 制度优势:中国特色社会主义制度是为人民服务的好制度。 领导优势:中国共产党中央集中统一领导。</p>	<p>我们有中国共产党的领导,中国共产党的根本宗旨是全心全意为人民服务,中国共产党人的初心和使命是为中国人民谋幸福、为中华民族谋复兴。有了中国共产党的领导,中国人民的世代福祉就有了可靠保证。</p>



(续表)

序号	实验组学生讨论情况	对照组学生讨论情况
8	<p>根本原因:中国特色社会主义制度具有显著优势。这是我国社会保障快速发展并惠及全民、创造了人类社会保障发展史上奇迹的根本原因。经济条件上:尽管新中国成立之初积贫积弱,但我们依然创造条件,发展经济,改革开放后建成社会主义市场经济体制,为社会保障体系建设的发展提供保障。政治条件上:新中国成立初期,注重民生福祉,在城镇建立了比较健全的劳动保险等一系列社会保障制度,在农村建立了初级社会保障体系。改革开放后,我国社会保障实现了制度转型与持续发展,迅速建成与社会主义市场经济体制相适应的社会保障制度。政策方针上:坚持中国共产党的领导,发挥中国特色社会主义制度的显著优势,使我国在很短时间里就把社会保障制度快速覆盖到全民,让日益健全的社会保障体系成为满足人民群众美好生活需要的重要制度保障,推动逐步实现全体人民共同富裕的目标。</p>	<p>正确定位:把社会保障作为全民共享改革发展成果的基本途径与制度保障。把社会保障作为全体人民共享改革发展成果的基本途径与制度保障,使我国社会保障建设深得人心、得到人民群众支持。</p>
9	<p>我国社会保障事业取得历史性成就,根本在于以习近平同志为核心的党中央坚强领导,坚持发挥党的领导和社会主义制度的政治优势,集中力量办大事;在于坚持人民至上,坚持共同富裕,把增进民生福祉、促进社会公平作为发展社会保障事业的根本出发点和落脚点;在于坚持立足国情、实事求是、与时俱进,坚持制度引领,用改革的办法和创新的思维解决发展中的问题,不断将具有鲜明中国特色的社会保障体系建设推向前进。</p>	<p>在我国如此庞大的人口基数上,尤其是在建设社会主义初级阶段,且人口老龄化日益严重的今天,社会保障服务体系需要照顾到的人民绝对数量必然居于世界前列,因此我国的社会保障体系必然是世界上规模最大的社会保障体系。</p>
10	<p>根本原因是我国坚持的中国特色社会主义制度具有的优越性。我国始终坚持注重从客观实际出发,立足中国国情,深刻明白社会主义初级阶段是理解建设中国特色社会主义的总依据。只有中国特色社会主义而不是其他“主义”才适合中国国情,符合中国客观实际,具有实践基础,因而是我们要选择的好主义。同时,中国共产党人时刻牢记为中国人民谋幸福、为中华民族谋复兴的初心和使命。党的十八大以来,我国坚持把社会保障全民覆盖作为全面建成小康社会的新要求。在党的领导下,在人民群众的支持下,我国才能成为当今世界社会保障发展速度最快、覆盖人口规模最大、保障水平持续提升幅度最大的国家。我国“十四五”时期更是明确地提出“多层次社会保障体系更加健全”的发展目标,全民共享的社会保障安全网将进一步织密扎牢,不断走向成熟、定型发展的新阶段。</p>	<p>建成高水平、覆盖面广泛的社会保障体系,是坚持和完善中国特色社会主义制度的必然要求,也是使发展成果被全社会人民共享的重要实现方式,最终实现共同富裕的发展目标。</p>
11	<p>中国特色社会主义制度具有显著优势,这是我国建成世界上规模最大的社会保障体系的根本原因。</p> <p>首先,我国社会保障事业取得历史性成就,根本在于以习近平同志为核心的党中央坚强领导,坚持发挥党的领导和社会主义制度的政治优势,集中力量办大事;在于坚持人民至上,坚持共同富裕,把增进民生福祉、促进社会公平作为发展社会保障事业的根本出发点和落脚点;在于坚持立足国情、实事求是、</p>	<p>——</p>

(续表)

序号	实验组学生讨论情况	对照组学生讨论情况
	<p>与时俱进,坚持制度引领,用改革的办法和创新的思维解决发展中的问题,不断将具有鲜明中国特色社会保障体系建设推向前进。</p> <p>其次,建成覆盖全民的社会保障体系,是坚持和完善中国特色社会主义制度的题中应有之义,是使发展成果更多更公平惠及全体人民、朝着共同富裕方向稳步前进的必然要求。坚持走中国特色社会主义道路,我国社会保障水平就会随着经济发展水平逐步提高,社会保障体系建设就会向着逐步完善、惠及全民的方向坚定前进。</p>	
12	<p>坚持党的领导是关键,坚持以人民为中心是基础,坚持中国特色社会主义是根本,坚持马克思主义的指导是保证。新中国成立之初,积贫积弱,百废待兴。但中国共产党领导的人民政府,坚持为中国人民谋幸福的理念,提出了保障劳动群众基本权利、增进社会福利的主张,并逐步在城镇建立了企业劳动保险制度、机关事业单位人员退休养老和公费医疗制度等,在农村建立了初级社会保障体系。</p> <p>通过一份初心为人民谋幸福,社会保障成为基本制度安排和重要支撑,经济发展和信息技术推动社会保障的覆盖率快速提高。走中国特色社保之路,才能让亿万人分享发展成果。</p>	
13	<p>从建立社会保障制度的初衷和本质来看:我国建立社会保障制度是出于保障人民生活、调节社会分配、促进社会公正、全民共享发展成果的理念。</p> <p>从国家性质上来看:我国是工人阶级领导的以工农联盟为基础的人民民主专政的社会主义国家,代表最广泛人民群众的利益。中国特色社会主义制度优势从根本上保障了我国社会保障体系的建设。十八大以来,我国坚持把社会保障全民覆盖作为全面建设小康社会的新要求。党的十九届五中全会提出了“十四五”时期“多层次社会保障体系更加健全”的发展目标。而西方国家的社会保障是出于工人阶级斗争、安抚工人阶级的目的,是工人斗争“倒逼”社会保障制度改革,且未从根本上解决矛盾。</p> <p>从社会保障制度建立的过程来看:我国将社会保障举措制度化、体系化,制定专门法案;调动人民群众政治参与的积极性,为社会保障草案条例建言献策,社会保障体系的建设得到人民群众的支持;在具体实践中,积极推进社会保障制度的改革和发展,使之更适应我国国情,造福人民群众。</p> <p>从社会保障基金上来看:我国改革开放后,经济形势向好,为较高水平社会保障体系的建立奠定了物质基础,《全国社会保障基金条例(草案)》的通过则实现了社保基金管理有法可依;而西方受到石油危机的冲击,国家经济增长放缓,出现了公共财政负担加重的问题。</p>	

(续表)

序号	实验组学生讨论情况	对照组学生讨论情况
14	<p>中国共产党的根本宗旨是全心全意为人民服务,从新中国成立初的积贫积弱,在城镇建立比较健全的劳动保险等一系列社会保障制度、在农村建立初级社会保障体系,到改革开放后,我国社会保障实现了制度转型与持续发展,迅速建成与社会主义市场经济体制相适应的社会保障制度。有了中国共产党的领导,就必定会全心全意为人民服务,持续增进人民福祉。所以社会保障体系一定会不断完善与发展。中国特色社会主义制度在战略上保障了社会保障建设的高效率、连续性和可持续性。</p> <p>中国特色社会主义制度促进生产力的发展,为社会保障全面发展奠定物质基础。尤其是改革开放之后,经济发展进入快车道,公共投入越来越多,精准扶贫等导向不断推进共同富裕。这也与中国传统文化倡导的“大同社会”不谋而合,我国发展依靠人民,发展为了人民,发展成果由人民共享。故中国建成世界最大的社会保障体系,是历史的必然趋势,也是所有人民共同努力的结果,更是党和国家全心全意为人民服务不懈努力奋斗的结果。</p>	——